



Visão para 2020: A IPAF de olho na Segurança

Andrew Delahunt

IPAF Director of Technical and Safety

PARA promover a **segurança** e a utilização **eficaz** das Plataformas elevatórias

To promote the safe and effective use of powered access





AEROPUERTO
DE EZEIZA

Clarín





YOU ARE NOW ENTERING A

SAFETY ZONE

ON THE JOB SAFETY BEGINS HERE



A IPAF é uma Organização sem fins lucrativos
pertencente aos seus membros

- ✓ Fabricantes
- ✓ Distribuidores
- ✓ Alugadores
- ✓ Empresas de Formação
- ✓ Utilizadores finais

1300+ membros

70 países

700 centros de formação

750,000 cartões PAL

Since
1983



www.ipaf.org

A mensagem **SEGURANÇA**
está a espalhar-se



ESCRITÓRIOS DA IPAF NO MUNDO

As PEMT são o meio mais seguro para fornecer uma plataforma temporária para trabalhar em altura

1.470.000 PEMT
em frotas de ALUGUER

1,003.000 operadores
a trabalhar diariamente em
segurança com PEMT

Calculado a partir do relatório do mercado de aluguer/locação da IPAF

Visão para 2020: A IPAF de olho na Segurança



Hoje...

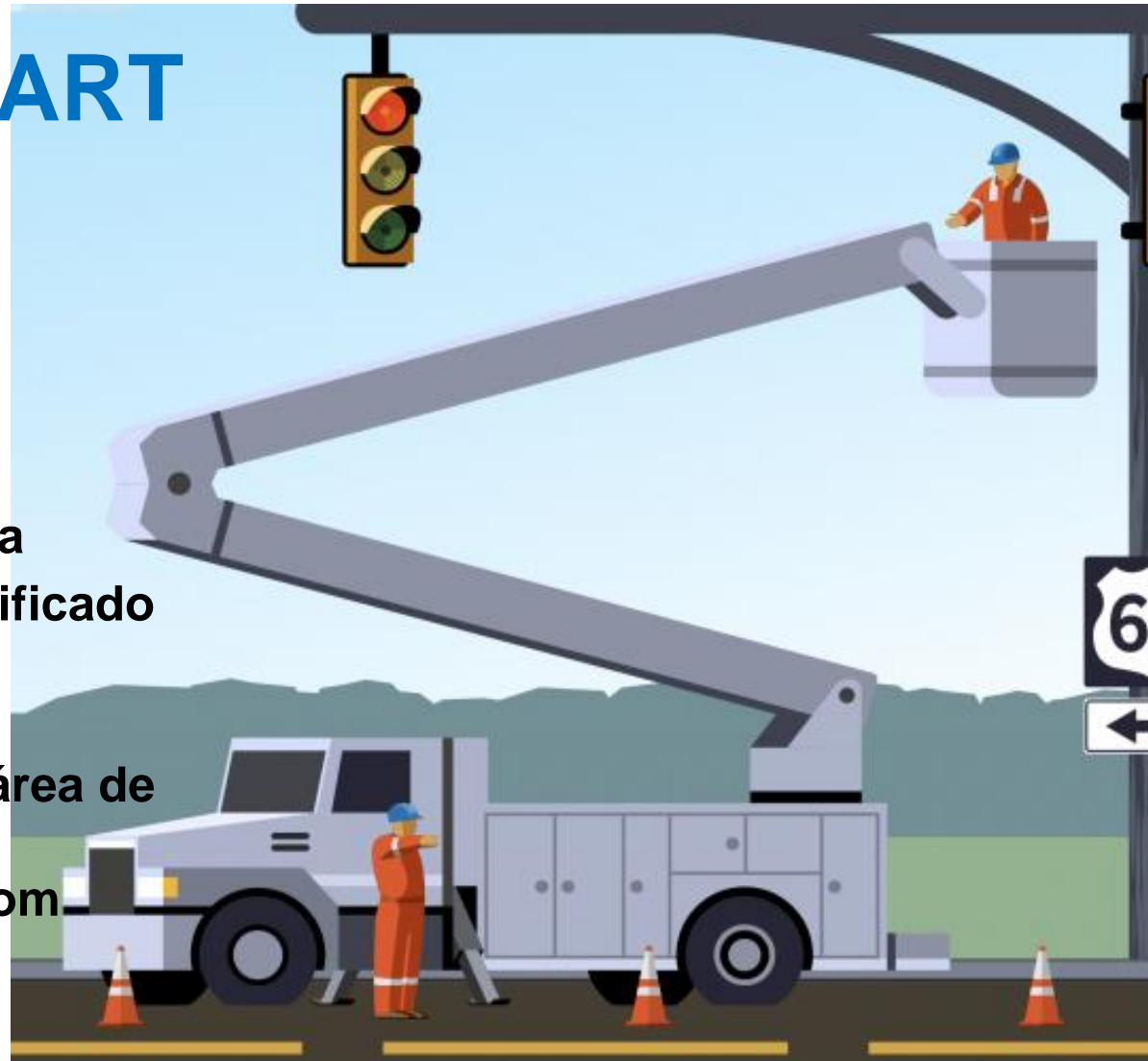


STREET SMART

FIQUE ATENTO

Utilize as PEMT com
Segurança nas estradas

- Planeie com antecedência
- Esteja visivelmente identificado
- Administre o tráfego
- Implemente uma zona de exclusão (delimitando a área de trabalho)
- Carregue e descarregue com segurança



Visão para 2020: A IPAF de olho na Segurança



BE STREET SMART!



**MANAGE VEHICLE AND PEDESTRIAN TRAFFIC
CREATE A SAFE WORKING ZONE**



THE WORLD AUTHORITY IN POWERED ACCESS

Download free posters at www.ipaf.org/andyaccess

Ref. A20 MA-992-0719-1-en

Visão para 2020: A IPAF de olho na Segurança

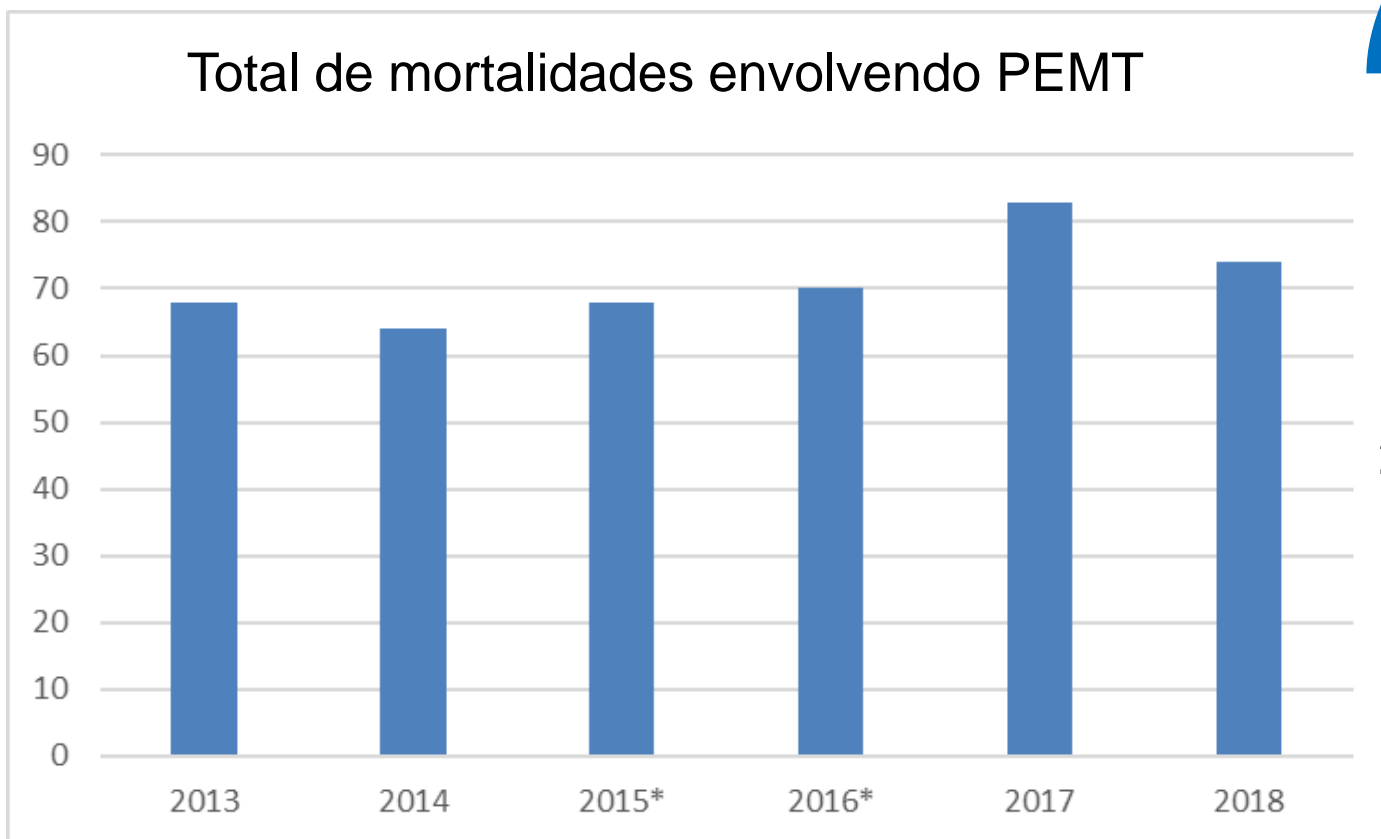


74

Acidentes fatais
com PEMT
em 2018

28 países relataram
mortalidades.

Total de mortalidades envolvendo PEMT

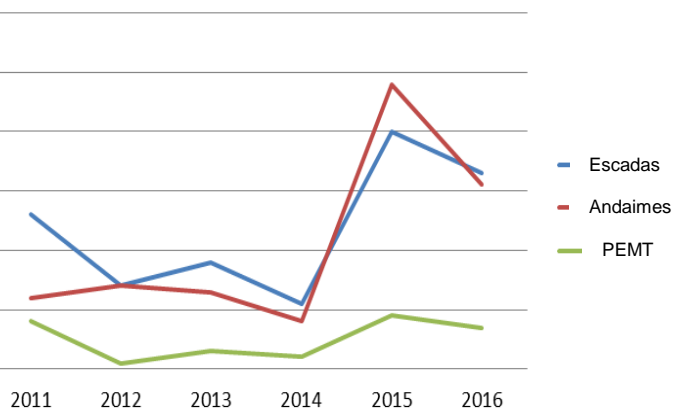


Nota: Totais atualizados desde a sua publicação em 2015, 2016 e 2017

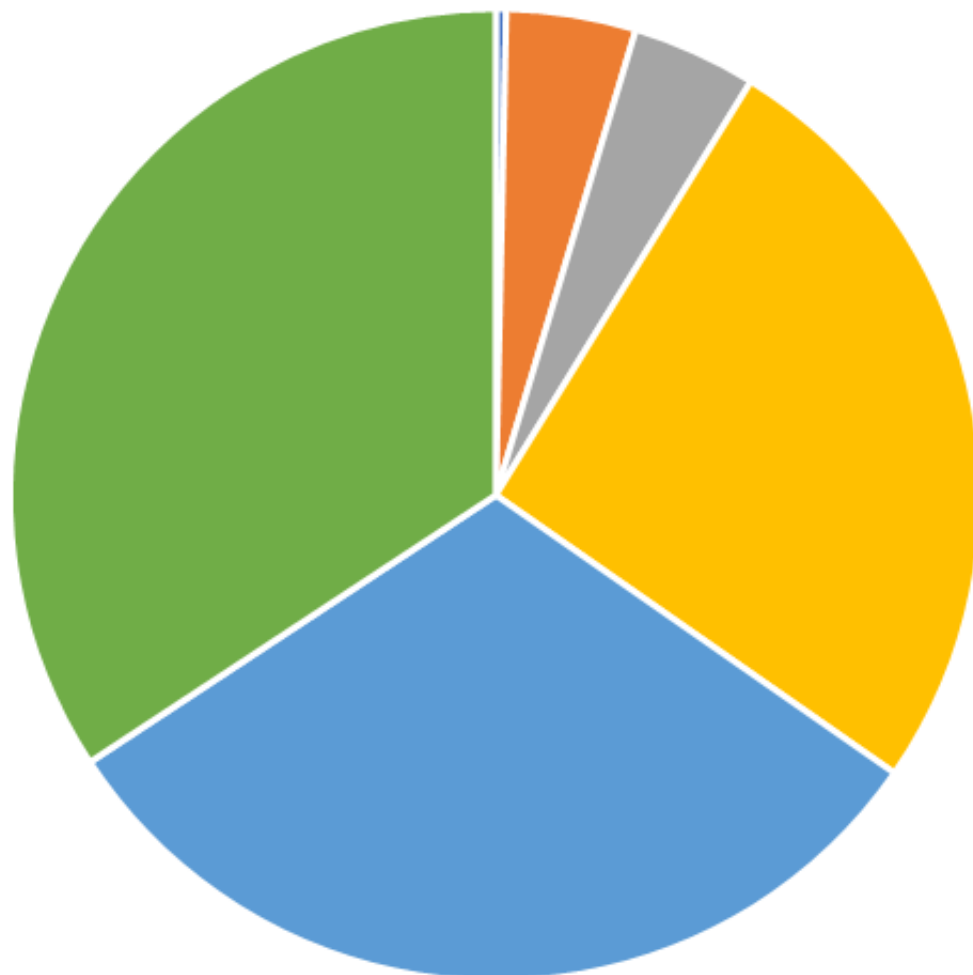
A queda em altura é a 1ª causa de morte no local de trabalho

As quedas em altura equivalem a **20-30%** de todos os acidentes mortais no local de trabalho
As **3 principais** causas de quedas em altura são
1. estruturas 2. Telhado 3. Escadas

Quedas Mortais em Altura por tipo de acesso



Total de acidentes no Reino Unido: 2016 a 2018



Resultados de Incidentes

- 1 - Mortes
- 2 - Lesões Graves
- 3 - Lesões leves
- 4 - Primeiros Socorros
- 5 - Quase acidentes
- 6 - Danos à máquina ou bens

Visão para 2020: A IPAF de olho na Segurança

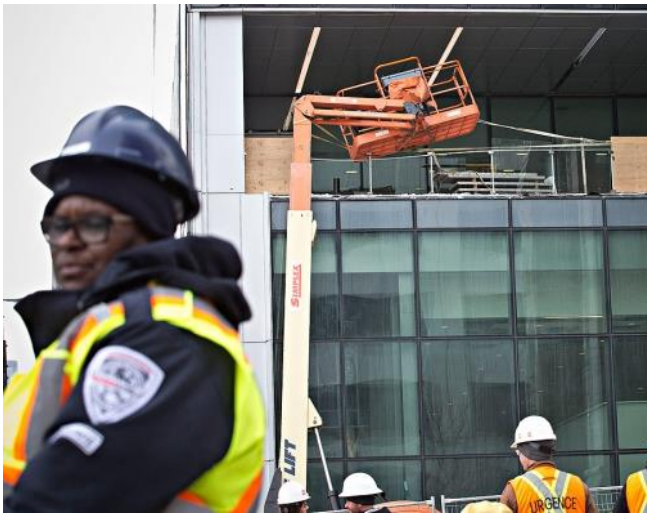


SAFETY TALK

A Importância de **reportar**
os **quase acidentes**
com **PEMT**



2017



A PEMT deslocava-se numa superfície do granito quando passou por cima de um painel de madeira que cobria uma tampa de esgoto no solo.

"Havia neve no chão. É muito provável que o trabalhador não tivesse visto o painel de madeira por causa da neve"

A PEMT tombou contra o edifício em construção



2019

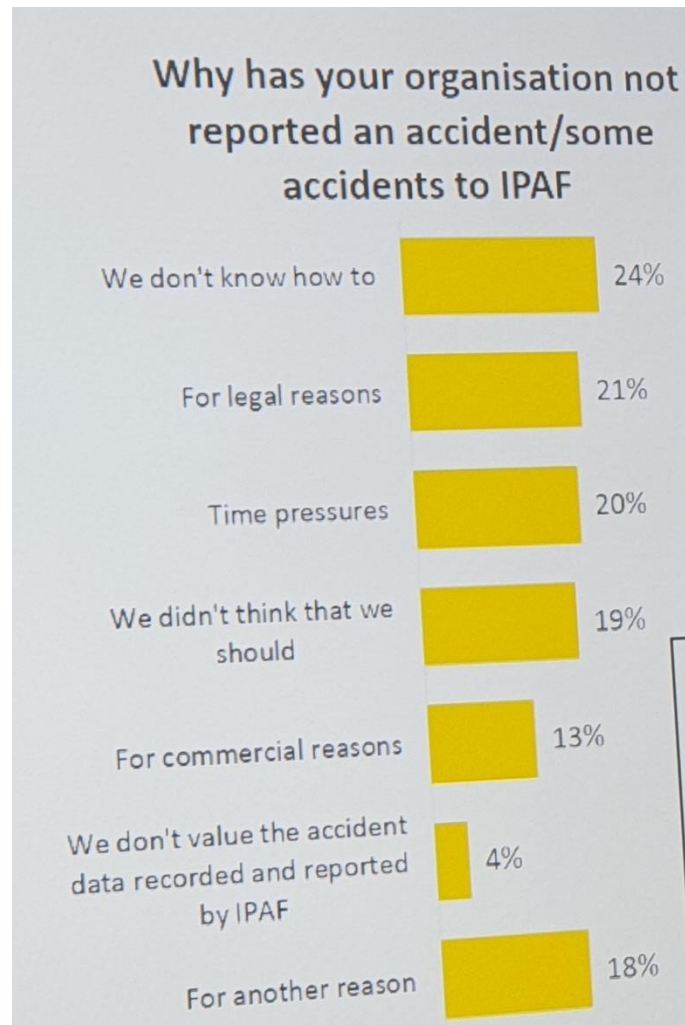


A PEMT de lança deslocava-se quando uma roda dianteira se afundou num buraco de um poço velho. Como resultado, a máquina desequilibrou-se e a vítima foi catapultada para fora da plataforma de trabalho.

O poço velho estava no meio da relva e *"não era visível"*.

O operador morreu

Pesquisa feita aos membros da IPAF



Por que não são relatados
Acidentes envolvendo PEMT
pela sua organização?

24% dos inquiridos
respondeu: "*Nós não sabemos
como!*"

Visão para 2020: A IPAF de olho na Segurança



Portal para reportar acidentes

<https://pt-ir.ipaf.org/>

The screenshot shows the IPAF Accident Portal website. At the top, there is a navigation bar with links for "SIGN IN", "REPORT AN ACCIDENT", "ABOUT THIS TOOL", and "CONTACT US". The main heading is "IPAF Accident Portal" with the subtitle "WELCOME TO THE ACCIDENT REPORTING TOOL". Below this, a paragraph explains that the portal is a tool for reporting and monitoring MEWPs/AWPs or MCWP related accidents worldwide. A central box contains a "REPORT AN ACCIDENT" button with a document icon, followed by the text "You can report an accident by signing in (recommended) or anonymously." Below this text are two buttons: "SIGN IN" with a right-pointing arrow icon, and "ANONYMOUS REPORTING" with a person icon. At the bottom of this box, it says "Not registered yet? You can [sign up here](#)."

WHAT IS THIS?

All manufacturers, rental companies, contractors and users are encouraged to report:

1. Any known fatal and serious accidents involving MEWPs/AWPs or MCWPs worldwide; and

Visão para 2020: A IPAF de olho na Segurança



1/4: ACCIDENT OVERVIEW

2/4: INCIDENT DETAILS

3/4: VEHICLE DETAILS

4/4: FINAL DETAILS

2/4: INCIDENT DETAILS

Please use this form to report any accident which involves a MEWP/AWP/MCWP or persons injured while delivering, collecting, maintaining or operating a MEWP/AWP/MCWP. (Privacy policy).

Who was involved?

A sentence or two to elaborate on the question, if required. This can provide guidance to ensure accurate answers.

Delivery driver

Technician/Engineer

Hire company operator

Another label

Operator

Other

What type of incident occurred?

A sentence or two to elaborate on the question, if required. This can provide guidance to ensure accurate answers.



Collision



Crushing



MEWP inoperable



Overturn



Slip, trip, fall



Using hand tools

HELP



SLIP, TRIP, FALL

A short description here to explain in more detail what this could mean. This will help ensure that there is no confusion when choosing incident type, especially for users whose first language isn't English, and will lead to much more accurate form completions.

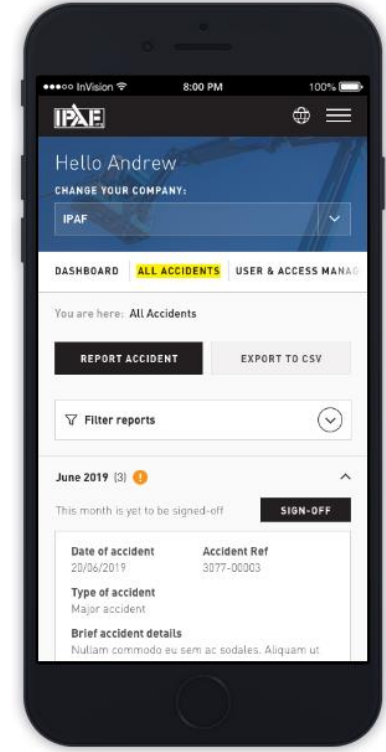
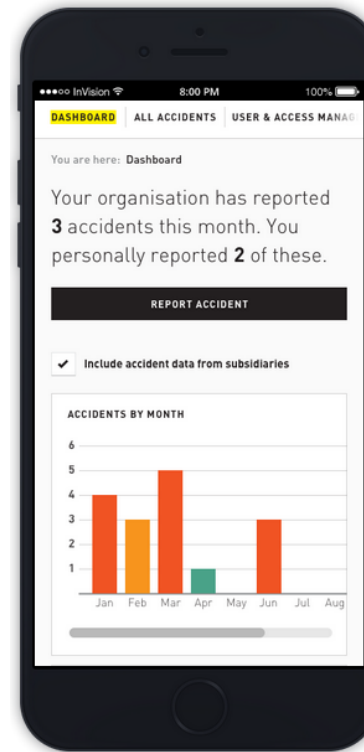
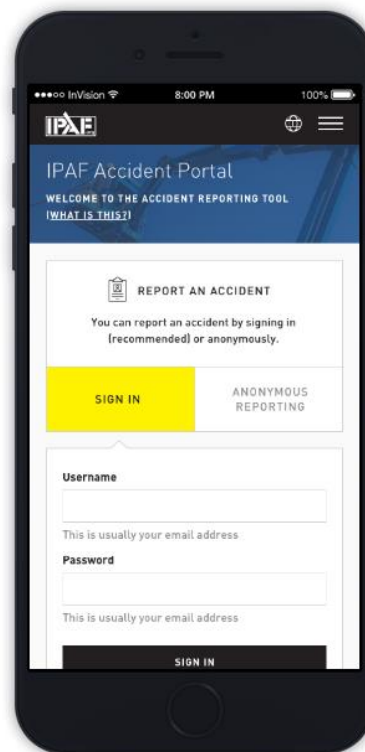
Estilo simples
Interface gráfica

Visão para 2020: A IPAF de olho na Segurança

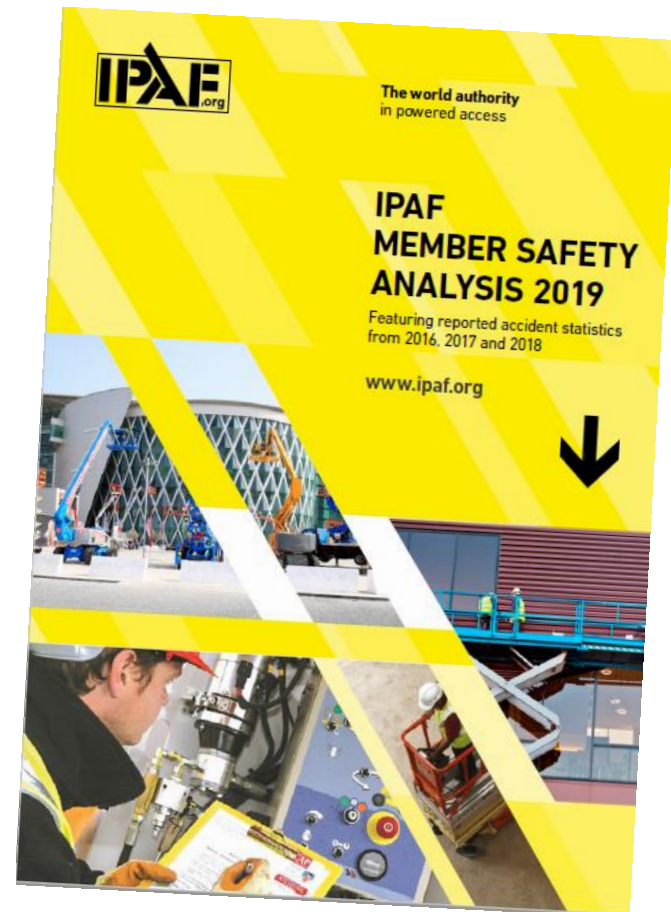


<https://ir.ipaf.org>

Amigável para todos os sistemas em 8 idiomas
(Brevemente em Português)



Visão para 2020: A IPAF de olho na Segurança



Análise de segurança dos membros disponível apenas para membros da IPAF

Visão para 2020: A IPAF de olho na Segurança



GLOBAL REPORTING

IPAF receives reports from members throughout the world, who share their experiences to allow others to work safer. Accidents have been reported from members in 22 countries. It is expected that this will continue to expand and provide a wider overview of accidents in the access industry.

The risks of working at height are the same anywhere in the world, though there may be different work practices and approaches to safety. This project can highlight these differences and recommend localised campaigns to target unsafe activities.



GLOBAL REPORTING



THE ACCIDENTS

All accidents and non-injury incidents are included in this report. It includes accidents that result in death, injury or require medical attention. It also includes near-miss incidents that didn't result in injury but were a near occurrence or a dangerous situation. Incident transportation of machines are included, however road transport are not included in this report.



THE MACHINES

The report covers the use, supply and maintenance of Mobile Work Platforms (MEWPs), Mast Climbing Work Platform passenger and goods hoists, and telehandlers.



THE DATA SOURCES

Accidents are reported from over 20 countries, by the use of access equipment. Anyone involved in working at height who reports an accident to the IPAF portal at ir.ipaf.org



CONFIDENTIALITY OF DATA

The information provided to IPAF is confidential and private information that can identify a person or company involved in a reported incident cannot be accessed by IPAF staff or IPAF and is removed prior to analysis.

IPAF has a privacy policy that can help you understand what information we collect, why we collect it, and how you can manage, export, and delete your information. The IPAF privacy policy can be found at www.ipaf.org/en/privacy-policy

Dados de acidentes Em todo o mundo

Anônimo e estritamente confidencial

Visão para 2020: A IPAF de olho na Segurança



- Identificar acidentes comuns mortais
- Ferimento perdido no tempo
- Quase acidentes

CATEGORY

REPORTS BY CATEGORY: ALL INCIDENTS REPORTED

The incidents reported to IPAF are classified into the categories below. These include accidents involving operators, delivery drivers, service technicians and other employees and contractors of IPAF member companies. For more information on accidents by jobs and by injury type is available in the IPAF Member Safety Report.

ROW LABELS	GRAND TOTAL	LTI TOTAL
Bump – person walks into object/machine	38	1
Collision	206	23
Crushing, trapping, pinching	69	20
Electric shock	6	0
Electrocution	48	7
Entrapment	38	8
Environmental damage	48	0
Fall from height (not platform)	5	2
Fall from platform	49	7
Fire/explosion	43	1
Fluid injection/exposure to harmful substances	10	0
Hit by falling object	29	3
Hit by vehicle or machine	60	8
Inadequate safety equipment	63	0
Loading tipover	88	12
Manual handling	60	12
MEWP Inoperable – Mechanical/technical	133	2
Overturn	73	13
Personal Injury	24	2
Slipped, tripped, fall from same level	148	40
Theft of components	13	0
Theft of machine	14	0
Transport	75	1
Using hand tools	78	16
Using power tools	33	7
GRAND TOTAL	1451	189



Top 10 dos incidentes reportados por categoria





ORIENTAÇÃO TÉCNICA

Andy Access

Informa sobre as melhores
práticas de Segurança

Orientação técnica



Visão para 2020: A IPAF de olho na Segurança



Andy Access

22 Posters

IPAF.org A autoridade mundial em acesso aéreo

F1: FAMILIARIZAÇÃO

www.ipaf.org

Orientação técnica para Plataformas Elevatórias Móveis de Trabalho/Plataformas de Trabalho Aéreo (PEMT/PTA)

Familiarize-se com a PEMT/PTA a ser utilizada

Antes de utilizar uma PEMT/PTA, você tem que estar devidamente formado/trinado na categoria de PEMT/PTA e do pessoal associado com a PEMT/PTA correspondente e estar familiarizado com essa máquina específica. A familiarização é necessária em qualquer PEMT/PTA que tenha um peso, altura, comprimento ou complexidade significativamente diferentes comparativamente a PEMT/PTA para a qual você recebeu formação/trinamento. O operador, o supervisor, o assistente de solda auxiliar, o técnico de serviço e o responsável pela demonstração, devem estar devidamente familiarizados, para realizar as suas funções.

É da responsabilidade do empregador garantir que todos os operadores que utilizam o equipamento estejam devidamente capacitados e familiarizados para cumprir com a actual legislação sobre saúde e segurança no trabalho. Isso deve ser realizado por uma pessoa competente ou autorizada. Se você se auto-familiarizar, corra o risco de que tem a divida experiência, o tempo e as informações para avaliar inteiramente a tarefa e os riscos.

As informações que acompanham e incluem deverão conter tudo o que é listado aqui dentro aqui.

Para mais detalhes, visite www.ipaf.org



IPAF.org A autoridade mundial em acesso aéreo

H1: PROTEÇÃO CONTRA QUEDAS

www.ipaf.org

Orientação técnica para Plataformas Elevatórias Móveis de Trabalho/Plataformas de Trabalho Aéreo (PEMT/PTA)

Plataformas de tipo braço/lança (boom)

As plataformas do tipo braço/lança (boom) são plataformas móveis de trabalho aéreo (PEMT/PTA) de tipo braço/lança, reconhecidas como um elemento de ligação (cabo/talabarte) curto e suficiente para que o utilizador fique restrito ao interior da plataforma. O elemento de ligação (cabo/talabarte) pode conter um dispositivo de absorção de energia, desde que seja curto e suficiente para reter o utilizador dentro da plataforma. Isso inclui plataformas estáticas de braço/lança (tb) e plataformas móveis de braço/lança (dm).

Plataformas de elevação vertical

Normalmente, o trabalho numa plataforma de elevação vertical não requer o uso de equipamento de protecção contra quedas. Isto inclui plataformas estáticas de elevação vertical (tb), plataformas móveis de elevação vertical (dm), plataformas de elevação vertical empresarial (PEV) e plataformas de elevação vertical de crenelagem (PCEV). A legislação local pode exigir um análise/estudo de segurança de tipo parafusada em todas as PEMT/PTA, incluindo em plataformas de elevação vertical.

Trabalhe próximo ou sobre a água

Uma avaliação de riscos deve determinar se é mais apropriado usar um análise/estudo de segurança de tipo parafusada para evitar o risco de queda, ou um colchão salva-vidas para evitar o risco de afogamento.

A necessidade de um sistema de protecção contra quedas é resultante da avaliação de riscos realizada antes de iniciar qualquer trabalho e levando em consideração o manual do operador fornecido pelo fabricante.

Para mais detalhes, visite www.ipaf.org

ANCORE O SEU CABO (TALABARTE)

ANCORE SEMPRE O CABO (TALABARTE) NO PONTO DE ANCORAGEM DA PLATAFORMA CONCEBIDO PARA O EFEITO

IPAF

TRABALHAR COM A MAQUINA NUM DECLIVE?

ACAS DE APOIO EM SOLO FIRME

IPAF

SELECCIONE A PLATAFORMA ADEQUADA

PLANO DE RESGATE?

ELABORE SEMPRE UM PLANO PARA UM RESGATE SEGURO

IPAF

Visão para 2020: A IPAF de olho na Segurança



NÃO
SOBRECAREGUE
A PLATAFORMA

RESPEITE SEMPRE O DIAGRAMA DE CARGA E AS ORIENTAÇÕES DO FABRICANTE DE ACORDO COM A UTILIZAÇÃO PARA A QUAL A MÁQUINA FOI PROJETADA.

IPAF
A AUTORIDADE MUNDIAL EM ACESSO AÉREO
Pode baixar posters gratuitamente em www.ipaf.org/andyaccess
Ref. AM1 MA-719-1110-1-pt

Locais de trabalho
seguros e saudáveis

MCWP Plataformas de Cremalheira

**NÃO INTERFIRA
COM OS PONTOS
DE ANCORAGEM**

A PLATAFORMA DE CREMALHEIRA DEPENDE DE TODOS OS PONTOS DE ANCORAGEM PARA TER ESTABILIDADE

IPAF
A AUTORIDADE MUNDIAL EM ACESSO AÉREO
Pode baixar posters gratuitamente em www.ipaf.org/andyaccess
Ref. AM2 MA-720-1110-1-pt

Locais de trabalho
seguros e saudáveis

Visão para 2020: A IPAF de olho na Segurança



Informação sobre Segurança

Todos os novos folhetos em formato resumido (**Brevemente em Português**)

- Familiarização
- Inspeção de pré-uso
- Plano de resgate
- Condições do solo
- Nunca afixar um banner
- Evite obstáculos aéreos
- Caminhar ao lado da PEMT



The world authority
in powered access

MEWP GROUND CONDITIONS TOOLBOX TALK

WHY ARE GROUND CONDITIONS SO IMPORTANT?
Ground conditions are critical for the stability of the MEWP. Unsuitable ground conditions can result in the MEWP overturning and with potential loss of life.

Examples of what to look out for

- Sloping or uneven surfaces
- Proximity to excavations, soft ground or un-compacted fill
- Weather conditions (e.g. waterlogged or frozen soil)
- Underground services (e.g. manhole covers, drains)
- Paved areas, curbs and edgings
- Suspended floors
- Voids (e.g. cellars, basements, vaults)

WHAT MEWPS ARE AFFECTED?
All MEWPs are affected by ground conditions.

WHAT DO I NEED TO KNOW?

- Know the weight of the MEWP (see Manufacturer's data plate)
- Know the maximum point loads of the MEWP (marked on the MEWP)
- Know the load bearing capacity of the ground

WHO NEEDS TO KNOW?

- This Toolbox talk applies to:
- User (who has control of the use of the MEWP on site)
 - Site manager and supervisors where MEWPs are in use
 - MEWP operators

WHAT SHOULD I DO?

- Conduct a risk assessment
- Check the planned route and the work area
- Check for underground services or cellars
- Prevent access where the ground is unsafe. Use suitable barriers that are visible from the platform.
- Use spreader pads and trackways if necessary www.ipaf.org/pads

EXAMPLE

Scenario and question to answer:
If you were to use a MEWP where you are standing what would you need to do?



USEFUL REFERENCES

- IPAF MEWP Operator's Safety Guide section 6.6)
- Technical guidance document 'Guidance on the Assessment of Ground Conditions' (available at www.ipaf.org/resources)
- Andy Access 'ground conditions and setting upon a slope' posters (available at www.ipaf.org/andyaccess)
- IPAF 'spreader pad poster and leaflet' (available at www.ipaf.org/resources)
- IPAF Ground Pressure Calculator www.ipaf.org/loads
- SFFPS Ground Conditions for Construction Plan (available at www.ipaf.org/resources)
- BS8004 Code of practice for the safe use of MEWPs

TOOLBOX TALK A6 | TE-1004-09719-F-see

www.ipaf.org

Visão para 2020: A IPAF de olho na Segurança



Guias de Orientação Técnica

Proteção Secundária

Evitar danos a quem se encontra na plataforma por Aprisionamento, Esmagamento

- Parte 1: Guia para Planificadores, Gerentes e Formadores
- Parte 2: Guia para Supervisores, Operadores e Socorristas

Guia sobre dispositivos de proteção secundária para reduzir o risco de danos por aprisionamento



Guia das Melhores Práticas para PTAs

Evitar lesões por esmagamento/ aprisionamento de pessoas no cesto



Fórum Estratégico para a Construção Grupo de Segurança de Plantas



MEWPs – Guidance on secondary guarding devices available to reduce the risk of entrapment injury



1.0 Summary

A secondary guarding device is a piece of equipment which can be fixed to a Mobile Elevating Work Platform (MEWP) in addition to the primary guarding systems, and is intended to further reduce the risk of entrapment and / or provide an alert that an entrapment situation has occurred. This document describes currently available options to assist decisions on possible risk reduction measures.

2.0 Introduction

The use of MEWPs can save time, make work at height more efficient, effective and safer than using other more traditional methods of access. HSE data clearly shows that, when used safely, MEWPs significantly reduce the risk of injuries sustained while at height. Unfortunately, accidents involving the use of MEWPs have occurred, including tragically some fatalities. Of these incidents, some have involved persons being crushed while driving, accessing their work area, or while working at height near obstructions. A number of these incidents may have been caused by direct entrapment or by sustained inactivity operation of the controls, both of which may have been preventable, through planning, preparation, selection of the appropriate equipment and correct use.

The UK Strategic Forum for Construction Plant Safety Group (SPPSG), made up of experts involved in the access industry, have produced guidance entitled 'Avoiding toppling/crushing injuries to people in the platform'. The document provides straightforward, comprehensive and easy to adopt information for management (Part 1), and supervisors / MEWP operators (Part 2). Published in July 2010, [OSHA](#) are freely available from the website of participating organizations. See [http://www.sppsg.org](#) and [www.osha.gov](#). It is recommended that the SPPSG guidance is read in conjunction with this document.

The following guidance is intended to help employers differentiate between the possible options available, when considering the selection of appropriate equipment where the increased risk of entrapment has been identified.

3.0 Means of prevention

Currently there is no single solution to completely eliminate the risk of entrapment in all working environments. Reducing the number of such incidents requires the combined efforts of management, hires, rental companies, and operators working to:

- Improve management of MEWPs on site including ground conditions, temporary works and supporting structures
- Select the correct equipment based on suitable and sufficient risk assessment

Visão para 2020: A IPAF de olho na Segurança



O QUE VOCÊ PODE FAZER?

DEFENDER A SEGURANÇA
PROMOVA a utilização segura das PEMT



Obrigado

